



Stichting Kinderopvang Purmerend
Pedagogisch beleidsplan 2024
Baby's & kinderen 0-13 jaar



Inhoud

Missie en visie	4
Pedagogische kwaliteit: 4 pedagogische basisdoelen	5
Doel 1: emotionele veiligheid	5
Doel 2: Persoonlijke ontwikkeling	6
Doel 3: Sociale ontwikkeling.....	7
Doel 4: Overdracht van normen en waarden (socialisatie).....	8
De ontwikkeling van kinderen	10
Ontwikkelingstaken	10
Volgen van de ontwikkeling	11
Aansluiten bij de ontwikkeling	13
Doorgaande lijn in de ontwikkeling.....	14
Wat als de ontwikkeling niet vanzelf gaat	16
Pedagogische kwaliteit: 4 pijlers.....	17
Pijler 1: Omgeving	17
Pijler 2: het programma & activiteiten aanbod.....	18
Pijler 3: de interactievaardigheden van de pedagogisch medewerker	20
Pijlers 4: Samenwerking met ouders	23
Opvang in groepen	24
Opvang in een groep	24
Activiteiten buiten de groep(sruimte)	25
Samenvoegen van groepen.....	26
Het wennen aan de groep.....	27
Vaste gezichten voor kinderen tot 1 jaar (vaste gezichtencriterium).....	28
De mentor	29
Beleid ten aanzien van gebruik maken van extra dagdelen (incidenteel).....	30
Voorschoolse educatie.....	30
Kwaliteit staat voorop.....	31
Kwaliteit pedagogisch medewerkers.....	31
Ondersteuning op locatie	32
Inzet (BKR)	34
Veiligheid en gezondheid	34
Audits.....	35
Oudercommissie.....	35
GGD.....	36

Inleiding

Ons pedagogisch beleid geeft de visie van Kinderopvang Purmerend weer op het opvoeden van kinderen in een andere situatie dan de thuissituatie. Het geeft ouders inzicht in wat ze van ons mogen verwachten. Voor de pedagogisch medewerkers vormt dit beleid het uitgangspunt voor het dagelijks handelen. Ons pedagogisch beleid bestaat uit dit pedagogisch beleidsplan, het pedagogisch handboek en de werkplannen per locatie.

Document	Inhoud	Leeftijd	Waar te vinden
Pedagogisch beleidsplan	In het pedagogisch beleidsplan maken we onze werkwijze en pedagogische uitgangspunten inzichtelijk voor al onze partners, (potentiële) klanten, samenwerkingspartners en (pedagogisch) medewerkers.	0-13 jaar	Voor alle geïnteresseerden te vinden op de website.
Pedagogisch handboek	De kwaliteitskaarten in het handboek geven medewerkers concrete handvatten voor hun handelen.	Er wordt indien nodig onderscheid gemaakt op leeftijd of opvangsoort.	Voor medewerkers te vinden op ons intranet.
Werkplan	In het werkplan is aanvullende informatie te vinden met betrekking tot een specifieke locatie.	n.v.t.	Voor alle geïnteresseerden te vinden op de website.

We streven naar een hoge pedagogische kwaliteit. In dit pedagogisch beleidsplan lichten we, vanuit een aantal invalshoeken, toe hoe we dat zien.

- We werken door middel van de vier pedagogische basisdoelen aan de brede ontwikkeling van kinderen.
- We omschrijven welke ontwikkelingstaken we voor kinderen zien, hoe we de ontwikkeling volgen en hoe aansluiten bij die ontwikkeling.
- We geven aan hoe onze pedagogisch medewerker de omgeving, het programma & activiteitsaanbod, interactievaardigheden en de samenwerking met ouders beredeneerd inzetten met als doel om het welbevinden, de betrokkenheid en de brede ontwikkeling van de kinderen te bevorderen.
- We geven inzicht in hoe we de kwaliteit borgen.
- Wij kiezen in onze visie bewust niet voor één specifieke pedagoog of richting. Wij combineren visies van verschillende pedagogen, filosofen, onderwijskundigen en psychologen met onze eigen inzichten.

Uitleg over de verschillende opvangsoorten:

Dagopvang:

- De opvang voor kinderen tot de leeftijd dat zij het basisonderwijs gaan volgen: opvang op onze kinderdagverblijven (kdv) en op de peuteropvanglocaties (pov).
- De peuteropvang is een dagdeel geopend. Er is onderscheid tussen reguliere peuteropvanglocaties en peuteropvanglocaties die werken met een programma voor voorschoolse educatie (VVE).

Buitenschoolse opvang:

- De opvang voor kinderen in de basisschoolleeftijd: opvang op onze locaties voor buitenschoolse opvang (bso).
- We bieden voorschoolse opvang (de opvang voor schooltijd), opvang na schooltijd en opvang op dagen dat de school gesloten is (tijdens vakanties en studiedagen).



Missie en visie

Blij dat je er bent! Een rijke dag voor onze kinderen en onze medewerkers, dat is waar SKOP voor staat. We dragen bij aan de ontwikkeling van het jonge kind (0-7jaar) en de brede talentontwikkeling van het schoolgaande kind (7-13 jaar). We bieden onze medewerkers een goede werkplek waar ruimte is voor hun autonomie en er ook aandacht is voor hun ontwikkeling. We verlenen diensten aan en ondersteunen ouders bij het combineren van werk en de zorg en opvoeding van jonge kinderen.

"It takes a village to raise a child" is een Afrikaans gezegde dat aangeeft dat je als ouders een kind niet alleen opvoedt, maar dat je dat samen met je hele omgeving doet. Dat is ook ons uitgangspunt, we hebben elkaar nodig. We kunnen kinderen alleen goed begeleiden in hun ontwikkeling, wanneer we erkennen dat het kind in meerdere omgevingen opgroeit. Het groeit op in de thuissituatie, bij ons in de opvang, op school en in de wijk.

Een kind heeft in zijn leven al veel ervaringen opgedaan voordat het bij ons op de opvang komt. Daarnaast zijn de ervaringen die het bij ons op doet, ook van belang voor de rest van zijn leven. We streven daarom naar een doorgaande ontwikkeling voor kinderen van 0-13 jaar. De complexiteit van deze doorgaande lijn vraagt om een krachtige samenwerking in het netwerk rond het kind. Dat uit zich in de nauwe samenwerking die we aangaan met onder andere de ouders, het onderwijs en de gemeente. Een concreet voorbeeld is het creëren van een 'zachte landing' wanneer onze kinderen de basisschoolleeftijd bereiken en de overgang naar de basisschool maken. We ontwikkelen ook integrale kindcentra, waar onderwijs, kinderopvang intensief samenwerken.

Wij bieden opvang met een hoge pedagogische kwaliteit. Onze medewerkers hebben veel kennis over de ontwikkeling van kinderen. We hebben oog voor de eigenheid van het kind. Wij hebben respect voor hun autonomie en voor hun talenten, karakter, temperament, voorkeuren, ontwikkelingsniveau en culturele achtergrond. Kinderen hebben een aangeboren nieuwsgierigheid, een natuurlijke drang, om te ontdekken en te onderzoeken. Medewerkers zijn zich daar in hun dagelijkse werk steeds van bewust en handelen hier ook naar.

We bieden kinderen een omgeving waar ze zich veilig, geborgen en vertrouwd voelen en samen met andere kinderen kunnen spelen en ontwikkelen. Kinderen ontwikkelen bij ons alle vaardigheden die ze nodig hebben om een goede start op de basisschool te kunnen maken, om gezonde sociale relaties aan te kunnen gaan en de vaardigheden die zij nodig hebben om later goed te kunnen functioneren in de samenleving.

Onze inzet krijgt richting door onze kernwaarden. We zijn zorgzaam voor onze kinderen, hun ouders en onze medewerkers. Ons enthousiasme draagt bij aan een welkom gevoel voor iedereen. Samen plezier hebben verbindt ons. We kijken altijd goed wat onze klanten nodig hebben en kijken waar het mogelijk is om aan deze behoeften tegemoet te komen. Altijd houden we ons doel, het bieden van opvang van hoge kwaliteit, in het achterhoofd bij de keuzes die we maken. We werken veel samen en benutten elkaars kwaliteiten om dit doel te behalen. Ons ondernemende karakter maakt ons flexibel en creatief. Het zorgt ervoor dat we durven te veranderen en durven te doen wat écht nodig is. Voor het kind, voor de ouder en voor de medewerker.

Veel leesplezier!

Pedagogische kwaliteit: 4 pedagogische basisdoelen

Opvang van hoge kwaliteit zien we als opvang waarin de pedagogisch medewerker de omgeving, het programma & activiteitenaanbod, haar interactievaardigheden en de samenwerking met ouders beredeneerd inzet met als doel om het welbevinden, de betrokkenheid en de brede ontwikkeling van kinderen te bevorderen.

De brede ontwikkeling bevorderen doen we door te werken aan vier pedagogische basisdoelen:

1. Het bieden van emotionele veiligheid
2. Het bevorderen van persoonlijke competentie
3. Het bevorderen van sociale competentie
4. Socialisatie: het aanbieden van regels, norm en waarden, cultuur.

Doel 1: emotionele veiligheid

Waarom vinden we dit belangrijk?

Een kind dat zich veilig voelt, voelt zich goed en heeft energie om te leren en zich te ontwikkelen. Een warme, vertrouwde relatie tussen pedagogisch medewerker en kind wil zeggen dat het kind weet dat er goed voor hem gezorgd wordt en dat hij wordt gerespecteerd door zowel de medewerkers als de andere kinderen in de groep.

Er wordt op een sensitieve en responsieve manier met kinderen omgegaan, respect voor de autonomie van kinderen getoond en grenzen gesteld aan en structuur geboden voor het gedrag van kinderen, zodat kinderen zich emotioneel veilig en geborgen kunnen voelen.

Hoe dragen we bij aan emotionele veiligheid?

Onze medewerkers zijn sensitief en responsief (bieden emotionele ondersteuning). De medewerkers hebben oog voor de signalen die kinderen geven en laten dit de kinderen merken (sensitief zijn). We zijn gevoelig voor de signalen én zien de intentie (de bedoeling) achter het gedrag, dit doen we door goed te kijken (observeren). Dit stelt ons in staat om de signalen de juiste betekenis te geven (interpreteren).

Vervolgens geven we op het goede moment (timing) een passende (positieve) en ondersteunende reactie (responsief zijn). We benoemen de gevoelens van de kinderen, we anticiperen op hun initiatieven en bouwen een hechte band op met de kinderen.

Wat zie je terug in de praktijk?

De vier belangrijke bronnen voor de emotionele veiligheid van kinderen zijn:

- de aanwezigheid van vaste, vertrouwde verzorgers;
- de aanwezigheid van bekende leeftijdsgenoten;
- de inrichting van de omgeving;
- het dagprogramma;
- de manier waarop een kind kan wennen aan de omgeving.

Hoe de pedagogisch medewerkers invulling geven aan de bovenstaande aspecten is opgenomen in het pedagogisch handboek voor medewerkers.

Doel 2: Persoonlijke ontwikkeling

Waarom vinden we dit belangrijk?

De persoonlijke ontwikkeling gaat over het stimuleren van de ontwikkeling van brede persoonskenmerken zoals veerkracht, zelfstandigheid, zelfvertrouwen en flexibiliteit. Deze persoonskenmerken stellen kinderen in staat om allerlei typen problemen adequaat aan te pakken en zich goed aan te passen aan veranderende omstandigheden.

Kinderen worden spelenderwijs uitgedaagd in de ontwikkeling van hun motorische vaardigheden, cognitieve vaardigheden, taalvaardigheden en creatieve vaardigheden, teneinde kinderen in staat te stellen steeds zelfstandiger te functioneren in een veranderende omgeving.

Hoe dragen we bij aan de persoonlijke ontwikkeling?

Medewerkers en kinderen gaan op een warme en respectvolle manier met elkaar om en hebben plezier met elkaar. In de groep heerst een positieve sfeer. Dit is een basisvoorwaarde om tot ontwikkeling te kunnen komen. We hebben ook speciaal aanbod waarmee we de ontwikkeling van kinderen met een extra ondersteuningsbehoefte stimuleren: taalondersteuning, voorschoolse educatie en ondersteuning van de intern begeleider.

We dragen bij aan de persoonlijke ontwikkeling van kinderen door:

- het bieden van een veilige basis;
- het bieden van een stimulerende omgeving (de ruimte, de inrichting en de materialen);
- het bieden van passend en stimulerend aanbod (het programma en het activiteitenaanbod);
- interactievaardigheden in te zetten om kinderen te stimuleren om zich te ontwikkelen;
- een goede samenwerking met ouders.

Wat zie je terug in de praktijk?

Er is een aantal onderwerpen belangrijk als het gaat om het stimuleren van de persoonlijke ontwikkeling van kinderen:

- spelenderwijs ontwikkelen door middel van een rijk activiteiteenaanbod
- stimuleren van de ontwikkeling en positieve gedragsondersteuning
- volgen van de ontwikkeling
- doorgaande ontwikkelingslijn

Hoe de pedagogisch medewerkers invulling geven aan bovenstaande aspecten is opgenomen in het pedagogisch handboek voor medewerkers.



Doel 3: Sociale ontwikkeling

Waarom vinden we dit belangrijk?

Een uniek aspect aan kinderopvang is dat kinderen worden opgevangen in groepen. Kinderen die een kinderopvang bezoeken, krijgen uitgebreid de kans om vaardigheden te verwerven in het omgaan met en het aangaan van relaties met andere kinderen. Het begrip sociale competentie omvat dan ook een heel scala aan sociale kennis en vaardigheden:

- het zich in een ander kunnen verplaatsen
- kunnen communiceren
- samenwerken
- anderen helpen
- conflicten voorkomen en oplossen
- het ontwikkelen van sociale verantwoordelijkheid

Kinderen worden begeleid in hun interacties, waarbij hen spelenderwijs sociale kennis en vaardigheden worden bijgebracht, teneinde kinderen in staat te stellen steeds zelfstandiger relaties met anderen op te bouwen en te onderhouden.

Hoe dragen we bij aan de sociale ontwikkeling?

Onze medewerkers zijn erop gericht om kinderen met elkaar te verbinden. Kinderen leren van en met elkaar. De kans op acceptatie door leeftijdsgenoten is groter wanneer het kind een opvangsituatie (en gezinssituatie) kent waarin warmte, begrip en wederkerigheid in de relaties belangrijk zijn. Kinderen krijgen dan meer zelfvertrouwen, een positiever zelfbeeld, leren zich inleven in anderen en warmte te tonen. Dit maakt de omgang met leeftijdsgenoten makkelijker.

Wat zie je terug in de praktijk?

Er is een aantal onderwerpen belangrijk als het gaat om het stimuleren van de sociale ontwikkeling van kinderen:

- werken in (kleine) groepen
- stimuleren van (positieve) interacties tussen kinderen
- aandacht voor sociaal onwenselijk (grensoverschrijdend) gedrag

Hoe de pedagogisch medewerkers invulling geven aan deze momenten is opgenomen in het pedagogisch handboek.



Doel 4: Overdracht van normen en waarden (socialisatie)

Waarom vinden we dit belangrijk?

Het kennen van de 'cultuur' van de samenleving is nodig om, nu en in de toekomst, goed te kunnen functioneren in deze samenleving. Binnen onze locaties zijn er regels en afspraken over hoe we met elkaar omgaan. Kinderen maken zich stapsgewijs deze regels, normen en waarden eigen. Door de groepssetting waarin we kinderen opvangen, komen kinderen ook in aanraking met kinderen en volwassenen met een andere sociale en culturele achtergrond.

Kinderen worden gestimuleerd om op een open manier kennis te maken met de algemeen aanvaarde waarden en normen in de samenleving met het oog op een respectvolle omgang met anderen en een actieve participatie in de maatschappij.

Hoe dragen we bij aan de socialisatie?

Kinderen leren bij de socialisatie op de opvang niet alleen de 'regels van het huis', maar ook de meer algemene waarden en normen van de samenleving. Vanaf de leeftijd van twee jaar gaan waarden en normen een grotere rol spelen en wordt praten over wat hoort, moet en mag belangrijker. Vanaf de basisschoolleeftijd leren onze pedagogisch medewerkers kinderen in de omgang met leeftijdsgenoten open te staan en respectvol om te gaan met verschillen en stimuleren wij de omgang met leeftijdsgenoten met verschillende achtergronden.

Wat zie je terug in de praktijk?

Er is een aantal onderwerpen belangrijk als het gaat om het aanleren van normen en waarden:

- medewerkers geven het goede voorbeeld
- gedragsnormen en groepsregels (voor kinderen)
- kindparticipatie
- feestdagen en vieringen
- diversiteit

Hoe de pedagogisch medewerkers invulling geven aan deze momenten is opgenomen in het pedagogisch handboek.



De ontwikkeling van kinderen

Ontwikkelingstaken

In de loop van de ontwikkeling van baby naar volwassene is een opgaande lijn te constateren naar een steeds hoger niveau van functioneren. In iedere ontwikkelingsfase die het kind doormaakt, wordt het kind met nieuwe ontwikkelingstaken geconfronteerd. Ontwikkelingstaken zijn kenmerkend voor een bepaalde periode in de ontwikkeling. Een ontwikkelingstaak is bijvoorbeeld het opbouwen van een goede gehechtheidsrelatie met de opvoeder, of het goed kunnen omgaan met leeftijdsgenoten. Het kind maakt zich vaardigheden eigen om die taken te kunnen vervullen.

Onze pedagogisch medewerkers hebben kennis van de ontwikkeling van kinderen. Deze kennis gebruiken ze om in iedere leeftijds- en ontwikkelingsfase de ontwikkeling van het kind te kunnen stimuleren.

0-2 jaar	Het opbouwen van veilige gehechtheidsrelaties. De basis voor vertrouwen in anderen en voor vertrouwen in eigen competenties wordt in deze periode gelegd. Kinderen worden zich steeds bewuster van de eigen wil en bewust van de eigen uniekheid.
2-4 jaar	De taalontwikkeling komt op gang. Leeftijdsgenootjes gaan een steeds grotere rol spelen en het wordt steeds belangrijker dat dit contact positief is (niet voortdurend in conflict zijn). Kinderen worden steeds autonomer en het zelfbewustzijn neemt toe.
4-6 jaar	De autonomie, zelfstandigheid van kinderen neemt verder toe. Kinderen worden steeds beter in staat om zich normen eigen te maken en zich aan de regels te houden.
6-13 jaar	De zelfstandigheid van kinderen vergroot. Kinderen gaan emoties beter herkennen, kunnen bijsturen en benoemen. Kinderen leren impulsen opmerken, beheersen en bijsturen. Vriendschappen worden belangrijker, net als samen spelen en kinderen zijn beter in staat eenvoudige conflicten op te lossen. Vanaf 8 jaar zie je dat kinderen meer zelfstandigheid aankunnen. Het begrijpt steeds meer dingen en leert wat verantwoordelijkheid is.

In het pedagogisch handboek voor medewerkers wordt ingegaan op specifieke ontwikkelingstaken en hoe wij daar op de opvang mee omgaan.

Volgen van de ontwikkeling

De ontwikkeling verloopt bij ieder kind anders. Pedagogisch medewerkers volgen de ontwikkeling van ieder kind door de kinderen te observeren. Ze zijn opmerkzaam of er iets opvalt bij de kinderen, ze signaleren. De medewerker vraagt zich steeds af of het signaal iets is om zich zorgen over te maken. Door in een vroeg stadium (ook bij twijfel) signalen te herkennen als een risico voor de ontwikkeling en deze signalen ook vast te leggen, kan een bijdrage worden geleverd aan vroegtijdige herkenning. Daarnaast kunnen we door goed te kijken hoe een kind zich ontwikkelt ook ons aanbod (de activiteiten die we aanbieden) laten aansluiten bij de behoefte van het kind. Observeren en signaleren behoort tot het hart van het werken met kinderen.

De pedagogisch medewerkers kijken:

- naar het welbevinden van kinderen;
- waar de belangstelling van kinderen ligt;
- waar individuele kinderen behoefte aan hebben;
- of wat ze aanbieden aansluit bij wat kinderen nodig hebben;
- of er bijzonderheden in de ontwikkeling worden gesignaleerd.

We zetten twee soorten observaties in:

- Informele (dagelijkse) observaties: de pedagogisch medewerkers nemen de tijd om gedurende de dag geregeld rustig aanwezig te zijn en te kijken hoe het met alle kinderen gaat. Deze dagelijkse observaties geven veel informatie over het welbevinden van de kinderen en te zien of er kinderen zijn die direct iets nodig hebben. Deze observaties helpen de medewerkers ook om problemen in de ontwikkeling te signaleren. Dit is de belangrijkste manier waarop we de ontwikkeling van kinderen volgen.
- Gestructureerde observaties: de medewerker observeert het kind met een kindvolgsysteem om de ontwikkeling in kaart te brengen en vervolgens planmatig en doelgericht te stimuleren. Ook kan zij observaties plannen wanneer ze zich zorgen maakt over (de ontwikkeling van) een kind (als onderdeel van de interne zorgstructuur).

Het doel van werken met een kindvolgsysteem is om bijzonderheden in de ontwikkeling van het kind of problemen te signaleren. De taak van de mentor is om verkregen informatie te delen met de ouders. Wanneer er bijzonderheden in de ontwikkeling van het kind of problemen worden gesignaleerd, zullen we ouders (indien nodig) doorverwijzen naar passende instanties voor verdere ondersteuning.

Kindvolgsysteem dagopvang

In de dagopvang observeren we met behulp van een kindvolgsysteem (Doen, Praten, Bewegen en Rekenen). Zo brengen we de ontwikkeling van de kinderen in beeld. De vragen in de observatielijsten gaan over concreet observeerbaar gedrag. Met voorgestelde handelingssuggesties kun je het kind indien nodig extra stimuleren.

Ontwikkelingsgebieden:

- rekenen
- motoriek
- spraak/ taal
- sociale competentie

Na het invullen van de observatiedeellijsten attendeert de mentor de ouder(s) op het feit dat hun kind is geobserveerd. De ouder en de pedagogisch medewerker kunnen naar aanleiding van de observatie een gesprek aanvragen. De ouders worden in ieder geval eenmaal per jaar door de mentor uitgenodigd voor een ouder-kind gesprek.

Per januari 2024 gaan we dit kindvolgsysteem digitaal gebruiken. Digitaal invullen is gemakkelijk, snel en eenvoudig overdraagbaar. Het biedt mogelijkheden voor uitwisseling met collega's en - het belangrijkste - geeft de mogelijkheid om de ontwikkeling van het kind nóg duidelijker in beeld te krijgen door visuele weergaven. Informatie die we kunnen delen met collega's én ouders.

Kindvolgsysteem buitenschoolse opvang

In de buitenschoolse opvang observeren we met behulp van een eigen systeem (Kind in beeld). De kinderen brengen bij ons hun vrije tijd door en we observeren dan ook vooral of een kind zich op de bso prettig en op zijn gemak voelt. Op school wordt de cognitieve ontwikkeling van kinderen nauwlettend in de gaten gehouden.

Met het kindvolgsysteem brengen we in kaart:

- De sociale ontwikkeling: met wie speelt het kind vaak, hoe voelt en gedraagt het kind zich in relatie met andere kinderen en welke rol neemt het in de groep.
- Persoonlijke ontwikkeling: welke activiteiten doet het kind graag, welke interesses en talenten zien we bij het kind en welke uitdagingen zijn er voor het kind.
- Welbevinden (bijvoorbeeld hoe het kind zich voelt bij het uit school komen).
- Relatie met de pedagogisch medewerker.

Na het invullen van de observatiedeellijsten attendeert de mentor de ouder(s) op het feit dat hun kind is geobserveerd. De ouder en de pedagogisch medewerker kunnen naar aanleiding van de observatie een gesprek aanvragen. De ouders worden in ieder geval eenmaal per jaar door de mentor uitgenodigd voor een ouder-kind gesprek.

Kinderen in de leeftijdscategorie 8+ vullen zelf ook een gedeelte van het kindvolgsysteem in: het formulier 8+. Kinderen worden bevraagd op wat ze leuk vinden op de bso, waar ze graag mee spelen en welke activiteiten ze graag doen. We vragen kinderen hoe ze de inrichting, het materiaal en de sfeer ervaren en met wie ze graag spelen. Het formulier vullen zij tijdens de opvang in.



Aansluiten bij de ontwikkeling

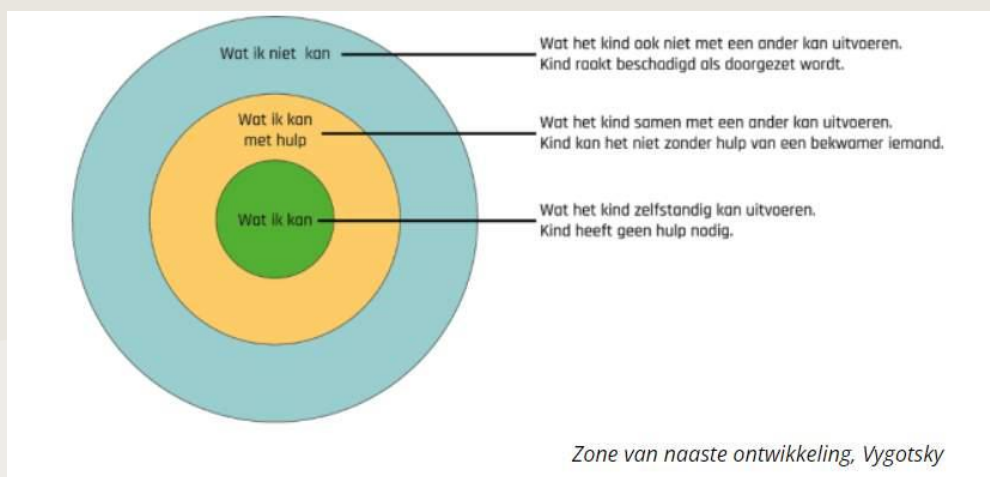
Aansluiten op de ontwikkeling van het kind gaat niet vanzelf. Dit vergt inspanning van de pedagogisch medewerker.

- We kijken goed naar de kinderen en we brengen de ontwikkeling in kaart.
- We proberen de intenties van kinderen te zien en de behoefte achter het gedrag.
- We stimuleren de kinderen vanuit de zone van naaste ontwikkeling (zie hieronder meer uitleg).
- We bieden activiteiten in kleine groepen aan.
- We werken bij het begeleiden van spel met de methodiek van de 3 V's: verkennen, verbinden, verrijken (zie hieronder meer uitleg).

Zone van naaste ontwikkeling

Met de Zone van Naaste Ontwikkeling worden kennis of vaardigheden bedoeld die een kind (of volwassene) nog net niet machtig is, maar wel (soms met wat hulp) binnen zijn/haar bereik liggen.

De gedachte achter deze theorie is dat kinderen het meest leren van taken en activiteiten die een



nét

een

beetje moeilijker zijn dan wat ze al zelf kunnen. Met behulp van een ander kan het kind de taak wel volbrengen. Door aan te sluiten bij wat het kind alleen kan en te helpen bij wat het nog net niet kan, doen kinderen kennis en vaardigheden op die het alleen nog niet had kunnen verwerven.

3 V's: verkennen, verbinden en verrijken

Bij verkennen gaat het om goed te observeren wat een kind doet en zegt. Het is de bedoeling om erachter te komen wat het kind al kan en waar zijn interesse naar uit gaat. In dit verkenningstadium bepalen we in welke ontwikkelingsfase een kind zich bevindt, hoe zijn sociaal-emotionele ontwikkeling verloopt en wat een volgende stap kan zijn.

Het maken van verbinding met de interesse van het kind is de volgende stap. Hierbij kan de pedagogisch medewerker ook andere kinderen betrekken. Door het maken van verbinding ontstaat communicatie en contact. Pas bij de derde V, verrijking, wordt het spel naar een hoger plan getild. De pedagogisch medewerker biedt alleen verrijking wanneer dat nodig is. Want als kinderen zelf initiatieven nemen is het goed om als pedagogisch medewerker daarbij aan te blijven sluiten.



Doorgaande lijn in de ontwikkeling

We streven naar een ononderbroken ontwikkeling van kinderen. Een kind ontwikkelt zich in meerdere leefwerelden: o.a. thuis, op de opvang en (wanneer in de basisschoolleeftijd) ook op school. Er zijn ook kinderen die meerdere opvanglocaties bezoeken. Een goede samenwerking en afstemming tussen deze leefwerelden draagt bij aan de ontwikkeling van het kind.

Een doorgaande lijn in de ontwikkeling creëren we door:

- het overdragen en delen van noodzakelijke informatie over de ontwikkeling van het kind met andere opvanglocaties en/ of onderwijs.
- afstemming van interne begeleiding en zorg. Wanneer er zorgen zijn rond het kind is het extra belangrijk voor opvanglocaties en/of onderwijs om samen te werken. Denk aan een goede informatieoverdracht wanneer een kind een extra zorg- of ondersteuningsbehoefte heeft, of wanneer deze wordt verwacht. Denk ook aan kinderen met maatwerk of een indicatie voor voor- en vroegschoolse educatie.
- afstemming van het aanbod. Op locaties waar de peuteropvang of de buitenschoolse opvang in de school is gevestigd, kan afstemming in aanbod worden gecreëerd door het samenwerken aan thema's, feestdagen of festiviteiten. Wanneer dit het geval is, is dit terug te lezen in het werkplan van de locatie.

Ondanks dat het delen van informatie onderdeel is van ons (zorg)beleid, is het delen van deze informatie alleen mogelijk met toestemming van ouders. De ouder geeft door middel van het ondertekenen van een overdrachtsformulier toestemming voor het overdragen van de informatie uit het formulier.

Hoe de doorlopende ontwikkeling er concreet uitziet in de praktijk wordt hieronder weergegeven.

Situatie	Wat
Een kind gaat naar meerdere locaties binnen de onze eigen organisatie.	De locaties/ groepen die het kind bezoekt, hebben overleg met elkaar (mentoren). Ze bespreken hoe het volgsysteem wordt ingevuld en maken afspraken hoe er contact wordt gezocht wanneer er opvallend gedrag wordt waargenomen.
Een kind wordt vier jaar en gaat naar de basisschool.	Informatie over de ontwikkeling van het kind wordt overgedragen aan de basisschool. Kinderen met een zorgbehoefte (een indicatie voor voor- en vroegschoolse educatie, taalondersteuning of andere begeleiding ontvangen) worden warm (via persoonlijk contact) overgedragen.
Een kind wordt vier jaar en gaat naar de buitenschoolse opvang.	Kennis over de ontwikkeling van het kind wordt overgedragen aan de buitenschoolse opvang (intern en extern). Bij een overgang naar een buitenschoolse opvang binnen de organisatie, is er telefonisch contact tussen de mentoren.
Doorgaande lijn bij overgang naar een andere opvanglocatie.	Kennis over de ontwikkeling van het kind wordt overgedragen aan de andere opvang locatie (intern en extern). Bij een overgang naar een andere locatie binnen de organisatie, is er telefonisch contact tussen de mentoren

In het kernteam het Jonge Kind (een samenwerking tussen Opspoor en Stichting Kinderopvang Purmerend) wordt gewerkt aan een gezamenlijke visie op het jonge kind (2-8 jaar). Een onderdeel van deze visie is de afstemming rond de ontwikkeling van het jonge kind. In de toekomst zal afstemming ook uitgebreider gericht zijn op het pedagogisch-educatief handelen en de omgang met ouders.

Wat als de ontwikkeling niet vanzelf gaat

Signaleren en observeren behoort tot de kern van de dagelijkse werkzaamheden. Als ons iets op valt aan de ontwikkeling van een kind, noemen we dit signaleren. Het is onze expertise en de taak van de mentor van het kind om bij deze eerste signalen (opvallend gedrag) in actie te komen.

Er zijn normale problemen, deze passen bij de normale ontwikkeling. Deze problemen kunnen wel veel vragen van – en een uitdaging zijn voor - de ouder en pedagogisch medewerker. Naast de normale opvoedingsproblemen kunnen er ernstigere problemen zijn, deze passen niet binnen de normale ontwikkeling. Dan spreken we over gedragsproblemen, ontwikkelingsproblemen en problemen door aangeboren beperkingen. Deze problemen gaan onze expertise te boven. Als de gesignaleerde ondersteuningsbehoefte van het kind buiten de expertise van de pedagogisch professional ligt, worden andere experts ingeschakeld.

Een ontwikkelde routekaart helpt de mentor bij de vraag wanneer we zelf hulp kunnen organiseren en wanneer we dat niet meer kunnen. Er is inzichtelijk gemaakt hoe we de eerste signalen verhelderen en wanneer de andere betrokkenen (senior pedagogisch medewerker, operationeel manager, intern begeleider, pedagogisch coach of externen) en de ouders een rol hebben in het proces van het organiseren van passende ondersteuning.

In 2023 hebben we binnen de organisatie, als zijnde een pilot, een nieuwe functie geïntroduceerd: de intern begeleider. De intern begeleider ondersteunt de medewerkers bij het geven van passende begeleiding aan kinderen. We ondersteunen ouders bij het vinden van passende zorg of ondersteuning. We dragen hierdoor bij aan preventie van opvoedings- en ontwikkelingsproblemen, we richten ons op het terugdringen van ontwikkelingsachterstanden, we dragen bij aan inclusie en voorkomen mogelijk doorverwijzen en opschalen van zorg.

Pedagogische kwaliteit: 4 pijlers

Opvang van hoge kwaliteit zien we als opvang waarin de pedagogisch medewerker de omgeving, het programma & activiteitenaanbod, haar interactievaardigheden en de samenwerking met ouders, beredeneerd inzet met als doel om het welbevinden, de betrokkenheid en de brede ontwikkeling van kinderen te bevorderen.

De pedagogisch medewerker gaat kindvolgend en systematisch te werk. In het aanbod ligt de nadruk op spel en verkenning, met veel mogelijkheden voor interactie. Daarbij zoekt de pedagogisch medewerker samenwerking en afstemming met ouders en eventuele andere partijen. Zo worden de voorwaarden voor een doorgaande lijn in het pedagogisch handelen en de ontwikkeling van het kind gecreëerd. Alle pedagogisch medewerkers binnen een team hanteren dezelfde pedagogische uitgangspunten en zitten op één lijn in het handelen.

We zetten de volgende vier pijlers in, met als doel de ontwikkeling van het kind te stimuleren:

1. de omgeving
2. het programma & activiteitenaanbod
3. de interactievaardigheden van de pedagogisch medewerker
4. de samenwerking met ouders

Pijler 1: Omgeving

Wanneer we spreken over de omgeving, dan hebben we het over de ruimte, de inrichting en de materialen. Wij vinden het belangrijk dat de groepsruimte een gevoel van warmte en huiselijkheid geeft. De ruimte is sfeervol ingericht en is opgeruimd, wat zorgt voor een rustige uitstraling.

Elke groep waarin kinderen in de leeftijd van 0-4 jaar (dagopvang) worden opgevangen heeft een afzonderlijke vaste stamgroepkamer (maximaal 2 verschillende). Voor de bso geldt dit niet.

De ruimtes waarin kinderen verblijven zijn veilig, toegankelijk en passend ingericht. Er is een afzonderlijke slaapkamer voor kinderen in de leeftijd tot 1,5 jaar.

De indeling van de binnenruimte:

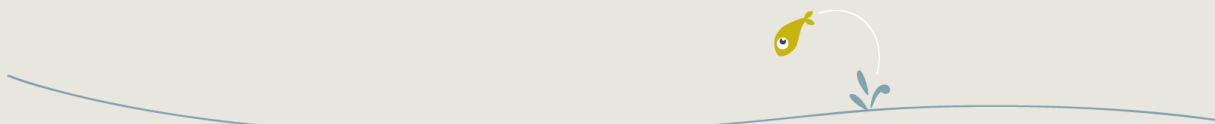
- Is gevarieerde, afgebakende speelhoeken, met voldoende toegankelijke materialen waarin kinderen in de gelegenheid worden gesteld om te kunnen spelen, in hun eentje of met een groepje kinderen.
- Er is beschikbaarheid van privé-plekken en 'zachte' hoeken waarin kinderen zich kunnen terugtrekken.

De indeling van de buitenruimte:

- Is overzichtelijk.
- Is veilig en afgestemd, voor alle leeftijdsgroepen die er gebruik van maken.

De inrichting en het materiaal:

- Het materiaal is gevarieerd, leeftijds- en ontwikkelingsadequaat en betekenisvol. Het past bij de interesse en belevingswereld van de kinderen. Materialen nodigen uit tot spelen, verkennen, ontdekken en experimenteren. De materialen zijn veilig. Dit geldt ook voor materialen buiten.
- In de aankleding van de ruimte wordt verbinding gelegd met elkaar en thuis (bijvoorbeeld door middel van een familiemuur, materialen uit de eigen cultuur, foto's en 'werkstukken' van de kinderen).
- Meubilair en materialen gebruiken die de zelfstandigheid van de kinderen bevorderen.
- Toepassing van materialen die het geluidsniveau binnen de ruimte reduceren.



Pijler 2: het programma & activiteiten aanbod

Wanneer we spreken over aanbod, dan hebben we het over het programma en het activiteiten aanbod voor de kinderen. De basisvoorwaarde voor een goed programma is dat in de groep een positieve sfeer heerst. Medewerkers en kinderen gaan op een warme en respectvolle manier met elkaar om en hebben plezier met elkaar. Het verrichten van activiteiten op vaste momenten biedt de kinderen structuur, voorspelbaarheid en zekerheid.

Dagprogramma/ dagritme

Iedere groep heeft zijn eigen dagritme. Een goed programma:

- heeft een vaste dag- en weekindeling, vaste rituelen en zoveel mogelijk vaste bezetting van pedagogisch medewerkers. Het doel is het streven naar zo hoog mogelijke stabiliteit.
- heeft voldoende ruimte om het programma flexibel te hanteren, wanneer de individuele behoeften van kinderen hierom vragen.
- heeft vrij spel, buitenspelen en bewegen als vaste onderdelen van de dag.
- is duidelijk en overzichtelijk voor kinderen, ouders en pedagogisch medewerkers.
- is ruim gepland, waardoor kinderen (en medewerkers) niet worden opgejaagd.
- kent een balans tussen rustige en actieve momenten.
- kent een balans tussen alleen spelen, spelen in kleine groepjes en spelen met de hele groep.

Bijzonderheden in het dagritme van iedere locatie zijn terug te lezen in het werkplan.

Het activiteitenaanbod

Het activiteitenaanbod:

- is gevarieerd en gebalanceerd wat betreft de ontwikkeling die we willen stimuleren en ervaringen die we kinderen willen laten opdoen;
- is leeftijds-/ ontwikkelingsadequaat. Past bij het niveau van het kind;
- is betekenisvol, wordt doelgericht ingezet;
- past bij de interesse en belevingswereld van de kinderen;
- nodigt het uit tot spelen, verkennen, ontdekken en experimenteren;
- is op maat. Er worden gerichte, goed ondersteunde en begeleide activiteiten aangeboden die bijdragen aan de ontwikkeling van de kinderen;
- kent een balans tussen veiligheid en uitdaging;
- heeft voldoende ruimte voor het zelfstandige vrije spel van de kinderen, waarin ze hun eigen plannen en initiatieven volgen.

Onze visie is dat de activiteiten gaan om het **doen** en om het **ervaren**. De activiteiten worden doelgericht ingezet. Ze zijn gericht op het proces, de ontwikkeling van het kind en de ervaring die het opdoet, en niet op het resultaat van de activiteit. Dat heeft als gevolg dat de meest betekenisvolle activiteiten geen tastbaar eindresultaat hebben in de vorm van een knutselwerkje. Sommige activiteiten hebben wel een resultaat (tekening, knutselwerkje) wat nog bewonderd kan worden. Dat is leuk voor ouders en voor kinderen: 'kijk, dat heb ik gemaakt'.

Beredeneerd spelaanbod: spelenderwijs ontwikkelen

Kinderen zijn van nature nieuwsgierig en ontwikkelen zich spelend en actief in relatie met hun omgeving. De spelontwikkeling van het kind verloopt in fases. Er is een toename in spelduur, taal, samenspel met anderen, complexiteit, nauwkeurigheid en doelgerichtheid.

Uitgangspunten:

- We sluiten aan bij het spontane leren en spelen.
- Emoties zoals boos of verdrietig zijn worden benoemd en uitgelegd.
- Wij leren de kinderen hun wereld te snappen en te verruimen door ze nieuwe dingen te laten ontdekken.
- We prikkelen de kinderen door spelenderwijs te oefenen met ordenen, tellen en meten van materialen.
- We stimuleren het doorzettingsvermogen van het kind.
- We leren het kind zich vast te houden aan een plan.

Vanaf dat een kind naar school gaat als het vier wordt, krijgt het kind een verdeling tussen 'schooltijd' en 'vrij tijd'. Buitenschoolse opvang vindt plaats in de vrije tijd van kinderen. Vrije tijd staat bij ons voor: zelf kiezen, initiatief nemen, eigen interesses volgen en je mogen vervelen. We zorgen voor contact met leeftijdsgenoten en ook dat er ruimte is om te spelen zonder bemoeienis van een volwassene.



Pijler 3: de interactievaardigheden van de pedagogisch medewerker

De pedagogische kwaliteit van kinderopvang wordt sterk bepaald door de interactievaardigheden van de medewerkers. Dat wil zeggen: door de manier waarop pedagogisch medewerkers omgaan en communiceren met kinderen. Door de manier waarop we met de kinderen omgaan zorgt ervoor dat zij zoveel mogelijk uit hun omgeving kunnen benutten om zich te ontwikkelen. We helpen daarbij door op het juiste moment de juiste informatie op de juiste manier onder de aandacht te brengen. Informatie over henzelf: 'Ik zie dat je verdrietig bent; wil je even bij me zitten?'. Over groepsgenoten: 'Ik weet dat Joanna badmintonnen ook leuk vindt. Misschien kunnen jullie dat nu samen gaan doen?'. En over het gebruik van ruimte en materialen: 'Omdat het regent gaan we van de hal een klein voetbalveld maken. Welke spelregels kunnen we daarvoor bedenken?'. Door goede interactie met kinderen draagt de pedagogisch medewerker bij aan het realiseren van de pedagogische basisdoelen.

<p>Sensitieve responsiviteit</p>	<p>Draagt bij aan het gevoel van veiligheid van de kinderen.</p>	<p>De medewerkers hebben oog voor de signalen die kinderen geven en laten dit de kinderen merken (sensitief zijn).</p> <p>We zijn gevoelig voor de signalen én zien de intentie achter het gedrag, dit doen we door goed te kijken (observeren). Dit stelt ons in staat om de signalen de juiste betekenis te geven (interpreteren).</p> <p>Vervolgens geven we op het goede moment (timing) een passende (positieve) en ondersteunende reactie (responsief zijn). We benoemen de gevoelens van de kinderen, we anticiperen op hun initiatieven en bouwen een hechte band op met de kinderen.</p>
<p>Respect voor de autonomie</p>	<p>Een basisvoorwaarde voor het bieden van emotionele veiligheid en is belangrijk voor het werken aan zelfvertrouwen.</p>	<p>We bieden gelegenheden, kansen en ruimte om kinderen vanuit eigen ideeën en oplossingen te laten handelen. We nemen kinderen serieus en de eigenheid wordt gerespecteerd. We laten ze zelf keuzes maken en geven ze ruimte om zichzelf en de wereld te ontdekken. We helpen alleen als het echt nodig is en in de mate waarin het nodig is. De kinderen hebben zo het gevoel dat ze het zelf hebben gedaan.</p>
<p>Grenzen en structuur</p>	<p>Duidelijke grenzen en structuur geven kinderen de duidelijkheid die zij nodig hebben om emotionele veiligheid te ervaren.</p>	<p>Door structuur te bieden en leiding te geven ontstaat overzicht voor de kinderen. Ze kunnen situaties beter overzien. Door grenzen te stellen (een kader aan te geven) waarbinnen een kind ruimte heeft, kunnen kinderen zich binnen die grenzen vrij bewegen. Liefdevol begrenzen helpt kinderen zich veilig te voelen.</p> <p>De vaste dagindeling (dagritme) zorgt voor deze herkenbare, vaste structuur. Net als rituelen, regels, omgangsvormen en afspraken.</p>
<p>Praten en uitleggen</p>	<p>Praten en uitleggen is o.a. belangrijk voor het</p>	<p>De pedagogisch medewerkers praten veel met de kinderen. Kinderen</p>

	<p>bevorderen van de ontwikkeling van persoonlijke competenties (taalontwikkeling), maar ook wederom de emotionele veiligheid.</p>	<p>hebben veel taalaanbod nodig, maar ze zijn ook nieuwsgierig en stellen vragen. Door te praten en uit te leggen maak je contact en je leert de wereld begrijpen. We geven betekenis aan de ervaringen van kinderen.</p> <p>Medewerkers dragen bij aan de taalontwikkeling door woorden, tempo en stemgeluid af te stemmen op de beleving en ontwikkeling van kinderen. Goede afstemming in verbale uitingen komen ook ten goede aan de cognitieve en sociale ontwikkeling van kinderen.</p>
<p>Ontwikkeling stimuleren</p>	<p>Stimuleren van de ontwikkeling helpt bij het bevorderen van de brede ontwikkeling van kinderen: persoonlijke competenties, sociale competenties en de overdracht van normen en waarden.</p>	<p>Door specifieke aandacht, beweging, spel, het experimenteren met nieuwe materialen, oplossingen en activiteiten aan bieden, voegen de medewerkers iets nieuws toe, of dagen ze kinderen uit een stapje verder te zetten. We stemmen af op interesse, ontwikkelingsniveau en gemoedstoestand van het kind.</p> <p>Om de ontwikkeling van kinderen te stimuleren is het belangrijk om te weten waar de kinderen op dit moment staan in hun ontwikkeling. We monitoren de ontwikkeling door middel van dagelijkse observaties en het kindvolgsysteem.</p>
<p>Begeleiden van interacties tussen kinderen</p>	<p>Begeleiden van onderlinge interacties tussen de kinderen is van grote invloed op de ontwikkeling van sociale competenties. We leren kinderen deel uit te maken van een groep en positief samen te zijn.</p>	<p>Medewerkers begeleiden de interacties van de kinderen op een positieve manier. Ze besteden niet alleen aandacht aan negatieve interacties en conflicten tussen kinderen, maar reageren positief wanneer zij positieve interacties tussen kinderen waarnemen en kinderen prosociaal gedrag laten zien. We moedigen kinderen aan elkaar te helpen en samen te werken, naar elkaar te luisteren en elkaars 'werk' te bewonderen.</p>

Pijlers 4: Samenwerking met ouders

Wanneer we spreken over de samenwerking met ouders, dan hebben we het over alle contacten met ouders. De samenwerking heeft tot doel om ouderbetrokkenheid te vergroten. Een goede ouderbetrokkenheid heeft een positief effect op de ontwikkeling van het kind: opvang en thuis zijn op elkaar afgestemd.

We kennen de volgende contactmomenten met ouders:

- Intakegesprek.
- Dagelijkse overdracht (bij het halen en brengen).
- Extra contactmoment bij bijzonderheden gedurende de opvangdag.
- Structurele oudergesprekken over de ontwikkeling van het kind (onderdeel van kindvolgsysteem).
- Een oudergesprek wanneer er zorgen zijn over een kind (zorgen over de ontwikkeling of opvallend gedrag).
- Ouders die een rol spelen tijdens activiteiten (ouderparticipatie).
- Adviesrecht via deelname in de oudercommissie.

De samenwerking met ouders kenmerkt zich door:

- Een vertrouwensband. Pedagogisch medewerkers werken actief aan een vertrouwensband met ouders. Dat doen ze door open en transparant te communiceren op een zodanige manier dat ouders zich prettig en welkom voelen.
- Tweerichtingsverkeer. Tussen pedagogisch professionals en ouders is sprake van tweerichtingsverkeer in de informatie-uitwisseling over het welbevinden, de ontwikkeling en leefwereld van het kind, thuis en op de groep.
- Pedagogisch medewerkers zien ouders als experts van hun kind. Ze proberen zoveel mogelijk afstemming te vinden tussen het handelen thuis en op de groep. Zo ontstaat er voor het kind een doorgaande lijn in het pedagogisch klimaat.



Ouders worden actief bevraagd op hun visie op de pedagogische kwaliteit en gang van zaken op de groep.

Let op: kinderen zijn aanwezig bij de dagelijkse overdracht. Ze horen wat er besproken wordt. Voor het jongere kind is een actieve rol beperkt, maar het kind is wel gevoelig voor de sfeer. Op de bso houden we rekening met de autonomie en privacy van het kind en betrekken we het kind zoveel mogelijk bij de overdracht. We letten op dat we niet over het kind praten, maar samen met het kind vertellen wat er op de bso is voorgevallen.

We vragen ouders om de tijd te nemen voor de overdracht. Zo is er in de ochtend (dagopvang) tijd nodig om belangrijke informatie over te dragen aan de opvang. Zo kunnen wij de zorg goed overnemen. In de middag vinden we het belangrijk om met de ouder te delen wat het kind heeft meegemaakt op een (mid)dag op de opvang.

Opvang in groepen

Opvang in een groep

Kinderen worden binnen de kinderopvang opgevangen in een groep. Onderdeel zijn van een vaste groep geeft (jonge) kinderen houvast. Het kind voelt zich veilig en vertrouwd.

- De ouders zijn geïnformeerd tot welke groep het kind behoort en welke pedagogisch medewerkers er aan de groep zijn toegewezen (allen dagopvang).
- Vertrouwde handelingspatronen zoals dagritme en rituelen geven een gevoel van veiligheid en verbondenheid aan kinderen.

De opvang vindt plaats in groepen.

Ieder kind wordt opgevangen in 1 groep*. De maximale groepsgrootte wordt afgestemd op de leeftijd van de kinderen in de groep, waarbij naarmate de kinderen in de groep ouder zijn, de groep uit meer kinderen mag bestaan.

*Opvang in meer dan 1 groep: met vooraf gegeven schriftelijke toestemming van de ouder kan een kind, gedurende een overeengekomen periode, worden opgevangen in 1 andere groep dan de basis- of stamgroep.

Groepsindelingen

Er zijn binnen onze opvang meerdere leeftijdsindelingen mogelijk. Hieronder noemen we een aantal veelvoorkomende opties.

Dagopvang

- Verticale groep: kinderen van alle leeftijden worden samen in een groep opgevangen (0-4 jaar).
- Babygroep: kinderen van 0-1/1,5 jaar (uiterlijk 2 jaar).
- Peutergroep: kinderen vanaf 1/1,5 jaar tot ze naar school gaan.

Buitenschoolse opvang

- Verticale groep: kinderen van alle leeftijden worden samen in een groep opgevangen (4-13 jaar).
- Jongste groep: kinderen die net starten op de bso worden in een aparte groep opgevangen. De maximale leeftijd is vaak 5 jaar.
- 8+ groep: kinderen vanaf 8 jaar.

Er zijn naast de bovengenoemde opties nog meer indelingen mogelijk. In het werkplan van iedere locatie is te lezen welke groepsindelingen er op de locatie voorkomen.

Activiteiten buiten de groep(sruimte)

Ieder kind dat wij opvangen is verbonden aan een vaste groep. Hoe ouder kinderen worden, hoe belangrijker het wordt om de wereld van het kind wat te vergroten. Kinderen doen andere ervaringen op, waardoor er wordt bijgedragen aan de brede ontwikkeling van het kind.

Activiteiten op de locatie: dagopvang

In de dagopvang zijn er situaties waarin kinderen de groep(sruimte) verlaten. Denk aan:

- Oudste baby's die samenspelen in de gang, waardoor motorische vaardigheden worden geoefend.
- Activiteiten voor de oudste peuters tijdens de slaaptijden van de jongere kinderen.
- Het bezoeken van gym- of speellokaal.
- Vrij spelen of activiteiten in een gezamenlijke hal.

Activiteiten op de locatie: buitenschoolse opvang

Op de bso's wordt altijd groepsoverstijgend gewerkt. Kinderen sluiten naar interesse aan bij een van de georganiseerde activiteiten of spelen vrij in een van de groepsruimtes. Bijzondere aandacht is nodig voor de jongste kinderen op de groep en wanneer er activiteiten worden georganiseerd waarbij de groep groter is dan 30 kinderen. Dit zal slechts incidenteel voorkomen, omdat het altijd de voorkeur heeft om kinderen in sub-groepjes te verdelen en een medewerker aan te wijzen bij wie zij terecht kunnen.

Of de bovengenoemde situaties voorkomen en hoe ze concreet georganiseerd worden, verschilt per locatie en is terug te lezen in het werkplan van iedere locatie.

Opendeurenbeleid

Bij locaties waar meerdere groepen zijn, hanteren we in sommige gevallen een opendeurenbeleid. Dat houdt in dat we op bepaalde momenten van de dag activiteiten voor kinderen van dezelfde leeftijd uit meerdere groepen organiseren, waarbij de kinderen de vaste groepsruimte verlaten. Bijvoorbeeld door groepsruimtes open te stellen voor kinderen van andere groepen, of door samen te spelen in een gezamenlijke hal. Kinderen bezoeken gym- of speellokalen voor beweegactiviteiten die in de groep moeilijker te organiseren zijn. We zijn in de gelegenheid om een breder aanbod te creëren, waardoor we nog beter kunnen inspelen op de behoefte van ieder kind. Opendeurenbeleid kan alleen goed worden uitgevoerd als de kinderen en de pedagogisch medewerkers van de diverse groepen elkaar goed kennen: emotionele veiligheid is immers de basisvoorwaarde om tot ontwikkeling te komen. Na de opendeurenactiviteiten keren de kinderen weer terug naar hun eigen groep(ruimte).

Buiten de locatie

Kan voorkomen dat de pedagogisch medewerkers ook met de kinderen op pad gaan buiten de locatie. Aan deze activiteiten zijn meer risico's verbonden, welke we goed hebben vastgelegd in ons veiligheidsbeleid. Een activiteit buiten de locatie kan een uitstapje in de directe omgeving zijn, zoals een wandeling in de buurt of het bezoeken van een vaste speeltuin om de hoek. Op bso's maken de kinderen ook een verder uitstapje, naar een dierentuin of een museum.

Bij uitjes houden we in sommige gevallen een ruimere beroepskracht-kindratio aan. Dan worden er aan iedere pedagogisch medewerker minder kinderen toebedeeld.

De werkwijze rond het verlaten van de groep of de groepsruimte is voor pedagogisch medewerkers uitgebreid omschreven in het kwaliteitshandboek.

Samenvoegen van groepen

Kinderen worden opgevangen in een vaste groep. Het kan voorkomen dat groepen worden samengevoegd. Dit samenvoegen kan structureel van aard zijn, bijvoorbeeld als er structureel minder kinderen zijn, of tijdens vakanties. Structureel samenvoegen is vermeld in het werkplan. Ook kan het voorkomen dat in bepaalde periodes de kinderen in een

andere groep worden opgevangen. Dit doen we alleen indien we de emotionele veiligheid van kinderen kunnen garanderen. dan vermelden we dit in het werkplan van de locatie.

Ook incidenteel kan het wenselijk zijn om een groep kinderen samen te voegen, of kinderen in een andere dan de vaste groep op te vangen. In dit geval worden ouders om toestemming gevraagd.

Het wennen aan de groep

Wennen vindt plaats wanneer een kind nieuw instroomt in de groep: dit kan zijn wanneer een kind voor het eerst naar onze kinderopvang gaat of wanneer kinderen doorstromen naar een volgende groep. Wennen betekent dat een kind een aantal uur meedraait op de groep.

De wenperiode is bedoeld om alle partijen aan elkaar te laten wennen, om elkaar te leren kennen en om te leren samenwerken. Het is een periode van opbouwen van vertrouwde relaties tussen:

- de ouders en de pedagogisch medewerkers
- het kind en pedagogisch medewerkers
- de kinderen met elkaar

De wenperiode: de wijze waarop kinderen kunnen wennen aan een nieuwe groep

Kinderen en ouders die nieuw instromen in de kinderopvang hebben tijd nodig om te wennen aan de veranderende situatie. Als een jonge baby nieuw instroomt, dan zijn de ouders en het kind veel samen geweest en is de start op de kinderopvang een eerste stap naar een nieuwe fase. Op de peuteropvang hebben we soms te maken met peuters die niet gewend zijn om met andere kinderen te spelen. Ze zijn de eerste twee jaar van hun leven thuis geweest in, en met, het gezin. Ze zijn op de peuteropvang voor het eerst zonder hun ouders.

Een kind dat intern doorstroomt naar een andere groep gaat ook wennen. Het naar de opvang gaan is voor deze kinderen niet nieuw, net als de locatie. Dat is al vertrouwd. Dit wennen vindt plaats op de dagen dat het kind volgens contract naar de opvang komt.

Op de buitenschoolse opvang krijgen we te maken met kinderen die voor het eerst naar school én voor het eerst naar een opvang gaan, dan is alles nieuw. Het komt ook voor dat kinderen in de eerste vier jaar al naar de opvang gingen en dan is de start op de opvang minder nieuw.

We kunnen concluderen dat ieder kind met een eigen rugzak aan ervaring bij ons binnenkomt op de groep.

Voor kinderen die nieuw instromen op de locatie begint de wenperiode met een kennismakingsgesprek, gevolgd door 2 wendagen van 2 uur. De wentijden worden in overleg bepaald. Een kind kan komen wennen na de ingangsdatum van de plaatsingsovereenkomst (de plaatsingsovereenkomst is ondertekend).

Tijdens de gehele wenperiode is er veel contact met de ouder. Er is een uitgebreide overdracht, waarin veel informatie wordt uitgewisseld. Het kan ook voorkomen dat de opvang tijdens het wennen contact opneemt met de ouder: om vragen te stellen, om gerust te stellen of om de wendag in te korten.

Wanneer het wennen niet goed gaat

Wanneer het wennen niet goed gaat, maken ouder en pedagogisch medewerker samen afspraken hoe we het welbevinden van het kind kunnen vergroten. Het rustig(er) opbouwen van de uren is vaak een goede oplossing.

Vaste gezichten voor kinderen tot 1 jaar (vaste gezichten criterium)

Alle 0-jarigen krijgen twee vaste gezichten toegewezen. Wanneer er op een groep met 3 pedagogisch medewerksters per dag wordt gewerkt, dan heeft iedere 0-jarige, niet 2, maar 3 vaste gezichten. Een van deze 2 of 3 vaste gezichten is altijd werkzaam op de groep als het kind er is. We informeren ouders tijdens de intake wie de vaste gezichten van het kind zijn.

Wanneer er door omstandigheden geen vast gezicht aanwezig kan zijn, nemen we (een van de) onderstaande maatregelen:

- het vaste rooster van de pedagogisch medewerksters wordt zodanig gewisseld dat het andere toegewezen vaste gezicht aanwezig is.
- een van de andere vaste pedagogisch medewerkers van de groep ingezet.
- er wordt een ander vertrouwd gezicht op de groep ingepland. In dit geval voldoen we niet aan het vaste gezichten criterium, maar creëren we wel emotionele veiligheid voor het kind. Een ander vertrouwd gezicht is bijvoorbeeld:
 - een pedagogisch medewerkster van de ander babygroep.
 - een pedagogisch medewerkers van een van de andere groepen.
 - de senior pedagogisch medewerker.
 - een vaste invalkracht.

Door de bovenstaande maatregelen kan emotionele veiligheid van en stabiliteit voor de kinderen worden gewaarborgd.

Stabiliteit betekent ook dat de situatie voor de kinderen duidelijk, voorspelbaar en vertrouwd is. De kinderen zijn goed bekend en vertrouwd met de pedagogisch

medewerkers en de andere kinderen in hun groep. We hanteren bij afwezigheid van vaste gezichten het vaste dagritme en de vaste groepsregels. We houden activiteiten simpel en voorspelbaar en maken geen uitstapjes. De volledige aandacht van de pedagogisch medewerkers is gericht op het waarborgen van de emotionele veiligheid.



De mentor

Ieder kind dat wij opvangen krijgt een mentor toegewezen. De mentor is een vaste pedagogisch medewerker van het kind. De mentor bespreekt de ontwikkeling van het kind periodiek met de ouders. Op dit buitenschoolse opvang gebeurt dit niet periodiek, maar indien wenselijk. De mentor is voor ouders het aanspreekpunt bij vragen over de ontwikkeling en het welbevinden. Op de buitenschoolse opvang is de mentor ook het aanspreekpunt voor het kind.

Taken van de mentor zijn:

- het begeleiden van het kind en de ouder gedurende de eerste periode na plaatsing (tijdens de wenperiode).
- het bewaken en monitoren van het welbevinden van het kind.
- het bewaken van (de naleving van) gemaakte afspraken over het kind.
- het bijhouden van het kinddossier met name wanneer er zorgen zijn rond het gedrag of de ontwikkeling van het kind.
- het observeren van het kind middels het kindvolgsysteem.
- het bespreken van de ontwikkeling met ouders. In de dagopvang gebeurt dit in ieder geval tijdens de periodieke oudergesprekken. Op de buitenschoolse opvang kunnen zowel ouder, als mentor, een gesprek aanvragen wanneer dit voor de ontwikkeling of het welbevinden van het kind nodig is.

De mentor wordt toegewezen voordat het kind voor de eerste keer komt wennen. Ouder en kind worden tijdens het intakegesprek geïnformeerd wie de mentor van het kind is. Wanneer de mentor wijzigt, dan worden ouder en kind hiervan op de hoogte gesteld.

Beleid ten aanzien van gebruik maken van extra dagdelen (incidenteel).

Vanwege de kleinschaligheid van onze opvang is er ook indien kinderen op een andere dag komen, nog steeds hoge mate van emotionele veiligheid gegarandeerd. Het heeft de voorkeur kinderen in de eigen groep op te vangen.

In onze Aanvullende voorwaarden staat beschreven welke mogelijkheden er zijn en onder welke voorwaarden het ruilen van opvangdagen of het afnemen van extra dagen mogelijk is. Het aanbieden van extra dagen, of het ruilen van dagen, is een extra service en alleen mogelijk als er beschikbaarheid is op de groep. In de praktijk zal dit niet vaak voorkomen.

Voorschoolse educatie

Binnen de peuteropvang is er grote aandacht voor het stimuleren van de ontwikkeling van peuters ter voorbereiding op het basisonderwijs. Vier van onze peuteropvanglocaties werken met een speciaal programma dat Voor- en Vroegschoolse Educatie (VVE) wordt genoemd. Met dit programma stimuleren we de kinderen in hun ontwikkeling, om de kans op een goede schoolloopbaan te vergroten.

In aanvulling op dit pedagogisch beleid is ook een pedagogisch beleid helemaal gericht op de voorschoolse educatie. Hierin wordt onze werkwijze met betrekking tot voorschoolse educatie uitgebreid behandeld. Deze werkwijze is een aanvulling op algemeen (pedagogisch) beleid van Kinderopvang Purmerend. Er staat o.a. in omschreven:

- welke locaties voorschoolse educatie bieden
- welke methode wordt gehanteerd
- hoe we ontwikkeling van het kind stimuleren middels het aanbod van activiteiten
- welke eisen we stellen aan inrichting van de ruimte
- hoe we de ontwikkeling van kinderen volgen
- hoe we betrokkenheid van ouders stimuleren
- hoe we (bij)scholing van medewerkers organiseren (uitgebreid omschreven in een los opleidingsbeleid voor voorschoolse educatie)
- hoe we de samenwerking met onderwijs vormgeven
- hoe we ons beleid borgen en evalueren

Kwaliteit staat voorop

Hoe we werken aan opvang van hoge pedagogische kwaliteit is vastgelegd in ons pedagogisch beleid, bestaande uit het pedagogisch beleidsplan en het pedagogisch handboek. In het handboek is voor onze medewerkers concreter op onderwerp (thema) uitgewerkt hoe we ons gedragen om verantwoorde opvang te organiseren. We werken in de hele organisatie, ieder vanuit zijn eigen expertise en vanuit zijn eigen taakgebied, samen om verantwoorde kinderopvang te bieden. Aan de basis hiervan ligt het doel dat onze pedagogisch medewerkers handelen zoals we dit in ons pedagogisch beleid hebben afgesproken.

Kwaliteit pedagogisch medewerkers

Onze medewerkers beschikken over zes interactievaardigheden. Deze interactievaardigheden bieden pedagogisch medewerkers een leidraad op welke manier zij kunnen handelen om tegemoet te komen aan de behoefte en ontwikkeling van het kind (en daarmee ook) aan de pedagogische basisdoelen.

1. Sensitief en responsief handelen
2. Respect voor de autonomie
3. Grenzen en structuur
4. Praten en uitleggen
5. Stimuleren van de ontwikkeling
6. Begeleiden van interacties

Verder:

- Pedagogisch beleidsmedewerkers beschikken over een voor de werkzaamheden passende opleiding.
- We volgen de richtlijnen van COA-kinderopvang.
- Alle medewerkers zijn in het bezit van een Verklaring Omtrent Gedrag (met continue screening).
- De voertaal op onze locaties is Nederlands, ook tussen medewerkers onderling.

Ontwikkeling van medewerkers

De kwaliteit van de kinderopvang wordt voor een belangrijk deel bepaald door de professionaliteit en kwaliteit van het handelen van de beroepskrachten. Binnen onze lerende organisatie hebben we oog voor talent en streven we naar een continue ontwikkeling en permanente educatie van onze medewerkers. We zijn continu met elkaar in ontwikkeling om zo de beste dienstverlening aan kinderen en ouders te bieden.

Deze ontwikkeling vindt plaats tijdens coaching, opleidingen, cursussen en workshops. In onze eigen SKOP Academy bieden we een volwaardig aanbod om de kennis en het pedagogisch handelen van de beroepskrachten te versterken. Tijdens het werken op de groep leren medewerkers van elkaar door met elkaar in gesprek te gaan over waarom zij

bepaalde keuzes maken en zij spreken elkaar aan op gedrag. De managers, senior pedagogisch medewerkers en de pedagogisch coaches spelen ook een belangrijke rol in dit proces van continue ontwikkeling.

We bieden onze medewerkers een omgeving waarin zij zich optimaal kunnen ontwikkelen. Daarnaast verwachten wij als organisatie van onze medewerkers dat zij bewust met de eigen ontwikkeling bezig zijn en daaraan werken.

Beroepskrachten in opleiding en stagiairs

We hechten grote waarde aan het bieden van kwalitatieve opvang: nu en in de toekomst. Het opleiden van nieuwe medewerkers is, zeker in deze tijd van personeelskrapte, van groot belang. Mede daarom bieden onze locaties studenten de mogelijkheid om praktijkervaring op te doen middels een stage of een leer- werkplek.

Een beroepskracht in opleiding of stagiair op de groep:

- volgt een beroepsopleiding waarvan het diploma kwalificeert voor de functie van pedagogisch medewerker.
- werkt gedurende de stageperiode een aantal dagen in de week boventallig (als extra kracht) mee op de groep, of de student combineert leren en werken (beroepsbegeleidende leerweg, BBL).
- wordt begeleid door een praktijkbegeleider die werkzaam is op de groep waar de student stage loopt. De begeleidingsgesprekken vinden wekelijks of één keer per twee weken plaats. Het doel van de gesprekken is het coachen en ondersteunen van de deelnemer bij het leerproces.
- heeft verschillende kerntaken die passend zijn bij de opleiding, het opleidingsniveau, het leerjaar/ opleidingsfase en de individuele competenties.
- mogen, indien zij voldoen aan de competentiecriteria, in het laatste jaar van hun stageperiode (opleiding Pedagogisch Werk niveau 3 en niveau 4) ook buiten de stagetijden worden ingezet als invalkracht.

In het stagebeleid/ BPV-beleid staan alle richtlijnen en criteria voor een goede stageperiode, o.a. de begeleiding, de kerntaken en het invallen op de groep.

Ondersteuning op locatie

De pedagogisch medewerkers staan er niet alleen voor in de zorg en begeleiding van de kinderen en het onderhouden van contact met de ouders. Op het servicebureau zijn verschillende ondersteunende afdelingen.

Op de locaties kan ondersteuning voorkomen door:

- De operationeel manager: iedere locatie heeft een operationeel manager. Deze manager stuurt meerdere locaties aan en is verantwoordelijk voor de dagelijkse aansturing. Binnen een kindcentrum is de aansturing in handen van een Unit-coördinator, samen met de directeur van de school.
- De senior pedagogisch medewerker: kinderdagverblijven en buitenschoolse opvanglocaties hebben een senior pedagogisch medewerker. Deze medewerker werkt deels op de groep en ondersteunt de manager bij de dagelijkse aansturing.

- De coach: coacht medewerkers op de werkvloer (lees meer in dit document en het plan voor coaching en beleid).
- Intern begeleider: onze intern begeleider komt op alle locaties om mee te kijken wanneer er kinderen zijn met opvallend gedrag en/ of wanneer wij ons zorgen maken over de ontwikkeling.
- Taalondersteuner: de taalondersteuner geeft extra taalondersteuning aan kinderen met een VE-indicatie die de reguliere dagopvang bezoeken.
- Beroepskrachten in opleiding: onze locaties bieden leerlingen de mogelijkheid om praktijkervaring op te doen middels een stage of een leer- werkplek (lees meer in dit document en het BPV-beleid).
- Vrijwilligers: sommige locaties werken met vrijwilligers. Als ondersteuning bij huishoudelijke taken of als chauffeur in de buitenschoolse opvang (lees meer in ons vrijwilligersbeleid. In het werkplan is te lezen of een locatie werkt met vrijwilligers.).
- Medewerker van de bibliotheek: op sommige locaties voor dagopvang komt een medewerker van de bibliotheek op de groep om met kinderen te lezen (in het werkplan is te lezen of dit op een locatie van toepassing is).
- Gast op Gympies: een medewerker van Spurd komt op de peuteropvang voor beweegactiviteiten met kinderen (in het werkplan is te lezen of Gast op Gympies op de locatie komt).
- Externe zorgpartners: het kan voorkomen dat kinderen extra begeleiding nodig hebben en dat hiervoor externe zorgpartners op de locatie komen.

Als er nog andere ondersteuning (vast) op de locatie aanwezig is, is dit te lezen in het werkplan.

Uitgelicht: de pedagogisch beleidsmedewerker/ coach

Wij verhogen de kwaliteit van de opvang door het inzetten van een pedagogisch beleidsmedewerker en de pedagogisch coach. Om de kwaliteit van de voorschoolse educatie (peuteropvang met een programma voor voorschoolse educatie) te verhogen wordt aanvullend een pedagogisch beleidsmedewerker voorschoolse educatie en een pedagogisch coach voorschoolse educatie ingezet.

De coach is op de werkvloer aanwezig om pedagogisch medewerkers te coachen bij hun werkzaamheden. Vaste onderwerpen zijn de pedagogische doelen, de interactievaardigheden, de inrichting en het materiaal (het aanbod), ondersteuning bij opvoedings- en/ of ontwikkelingsvragen op kindniveau en individuele leervragen. Daarnaast besteedt de coach ook aandacht aan thema's uit de jaardoelen van de organisatie, denk aan het pedagogisch speerpunt dat ieder kwartaal gekozen wordt.

De pedagogisch beleidsmedewerker is verantwoordelijk voor het schrijven, evalueren, actualiseren en implementeren van het pedagogisch beleid en het borgen van de pedagogische kwaliteit.

In het beleid 'coaching en beleid' wordt omschreven hoe we invulling geven (inhoud en urenverdeling) aan de coaching en de beleidstaken. Dit beleid wordt jaarlijks opnieuw vastgesteld.

Inzet (BKR)

Wij werken volgens de wettelijk afgesproken beroepskracht- kindratio. Per groep berekenen wij met een [rekentool](#) het aantal beroepskrachten die aanwezig moeten zijn. Het minimale aantal in te zetten beroepskrachten op een groep wordt afgestemd op het aantal aanwezige kinderen in de groep, waarbij naarmate de kinderen ouder zijn, er minder beroepskrachten hoeven te worden ingezet.

Wanneer per dag ten minste tien aaneengesloten uren opvang geboden wordt, maakt de drie-uursregeling het mogelijk om ten hoogste drie uur per dag minder beroepskrachten in te zetten dan de BKR-ratio aangeeft. Dit komt met name voor aan het begin en einde van de dag en tijdens pauzes van de pedagogisch medewerkers.

In het werkplan van iedere locatie is te lezen hoe groot de maximale groepsgrootte van iedere groep, hoeveel medewerkers wij in dat geval inzetten en wanneer er minder pedagogisch medewerkers kunnen worden ingezet.



Veiligheid en gezondheid

Op onze locatie zijn wij verantwoordelijk voor het kind van een ander. We willen een bijdrage leveren aan de persoonlijke ontwikkeling van deze kinderen. Een eerste voorwaarde om tot ontwikkeling te kunnen komen, is om kinderen een zo veilig en gezond mogelijke opvang te bieden.

Ons uitgangspunt is dat we kinderen veiligheid bieden door kinderen te beschermen waar nodig en te versterken waar mogelijk.

Kinderen moeten beschermd worden tegen gevaren waarmee ze zelf nog niet kunnen omgaan. Ze hebben steun nodig in situaties waarvan zij de gevolgen nog niet kunnen overzien.

In het beleid veiligheid, gezondheid & hygiëne worden maatregelen beschreven hoe wij de veiligheid en gezondheid in kaart brengen, bevorderen en bewaken.

Er zijn onder andere maatregelen en afspraken rondom:

- de preventie van ongevallen.
- calamiteiten, waaronder brandveiligheid en ontruiming.
- het bevorderen van goede hygiëne.
- het creëren van een gezonde en veilige omgeving.
- gezonde voeding.
- het handelen bij (vermoedens van) kindermishandeling.

Op locatieniveau zijn specifieke afspraken wat we doen om de veiligheid en gezondheid van kinderen en medewerkers te garanderen. Jaarlijks voert iedere locatie een risico-inventarisatie uit.



Audits

Om goede kwaliteit te borgen is het nodig om informatie in te winnen over de kwaliteit op de locaties. In 2024 gaan we starten met een kwaliteitscyclus, waarbij de planmatig de kwaliteit gaan monitoren, verbeteren en borgen.



Oudercommissie

Een oudercommissie bestaat uit een aantal ouders van een opvanglocatie. Zij vertegenwoordigen alle ouders van de kinderen die op de betreffende locatie worden opgevangen. Stichting Kinderopvang Purmerend heeft de wettelijke verplichting een oudercommissie in te stellen. Het doel van een oudercommissie is om in samenwerking met de organisatie de kwaliteit van de opvang te behouden en verbeteren. De oudercommissie bewaakt en verbetert de kwaliteit van de opvang door gevraagd en ongevraagd advies te geven aan de directie van SKOP. De oudercommissie bestaat uit een zo gelijk mogelijk verdeling van de verschillende groepen op de locatie. Omdat de oudercommissie onafhankelijk is, mogen medewerkers van de kinderopvang er geen plaats in nemen.

Het aantal ouders dat deelneemt in de oudercommissie is vastgelegd in het Reglement oudercommissie. In dit reglement is ook het adviesrecht van de oudercommissie geregeld. De oudercommissie heeft adviesrecht aangaande:

- de kwaliteit van de opvang (m.b.t. de kwaliteit van het personeel, de groepsbezetting en het pedagogisch beleid).
- het algemeen beleid op het gebied van voeding en opvoeding (van algemene aard).
- het algemeen beleid veiligheid en gezondheid en openingstijden.
- het beleid m.b.t. spel- en ontwikkelingsactiviteiten voor de kinderen.
- vaststelling, of wijzigingen van regelingen inzake de behandeling van klachten.
- wijzigingen van de bijdrage van kinderopvang.



GGD

De GGD Zaanstreek-Waterland voert onaangekondigde inspecties uit om te toetsen of de locaties voldoen aan de wettelijke eisen. Jaarlijks wordt iedere locatie geïnspecteerd. Een onderdeel van de inspectie is of het pedagogisch beleid voldoet aan alle normen.

De inspectierapporten van de GGD zijn openbaar en worden op onze website gepubliceerd. Als de GGD tekortkomingen heeft geconstateerd, maakt de operationeel manager (in samenwerking met de afdeling kwaliteit) een verbeterplan.